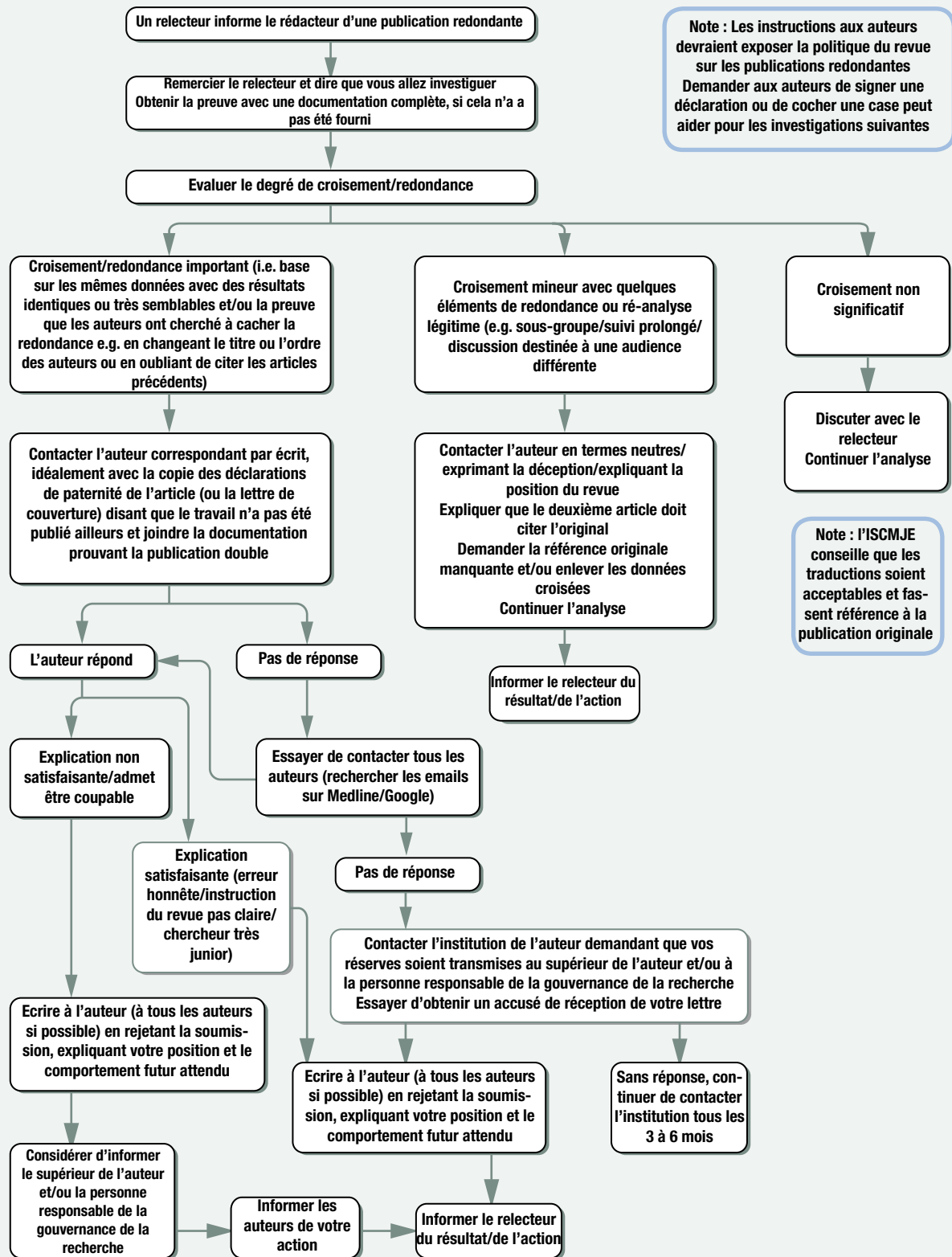
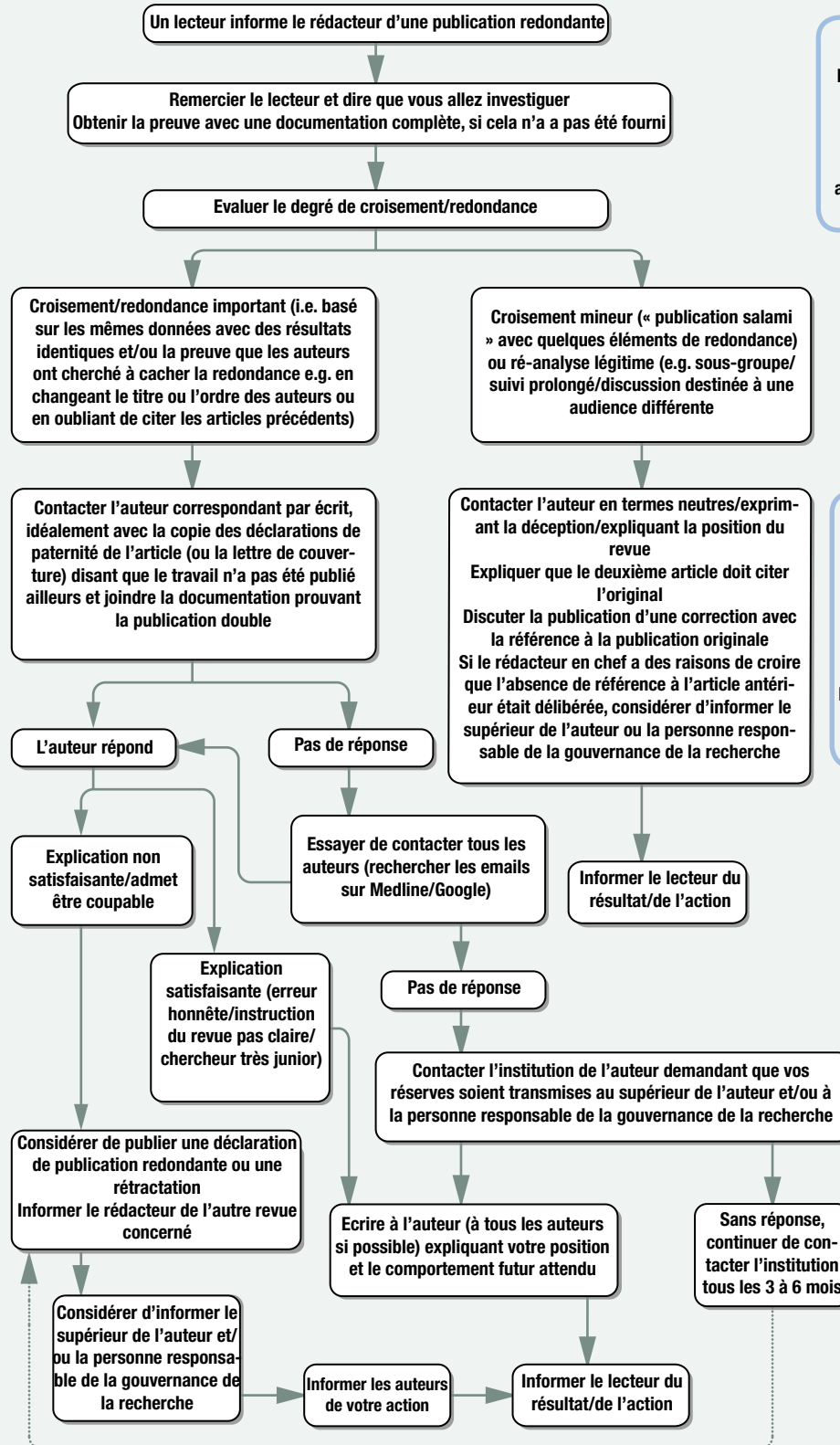


Que faire si vous suspectez une publication redondante (ou double)
(a) La publication suspecte d'être redondante est un manuscrit soumis



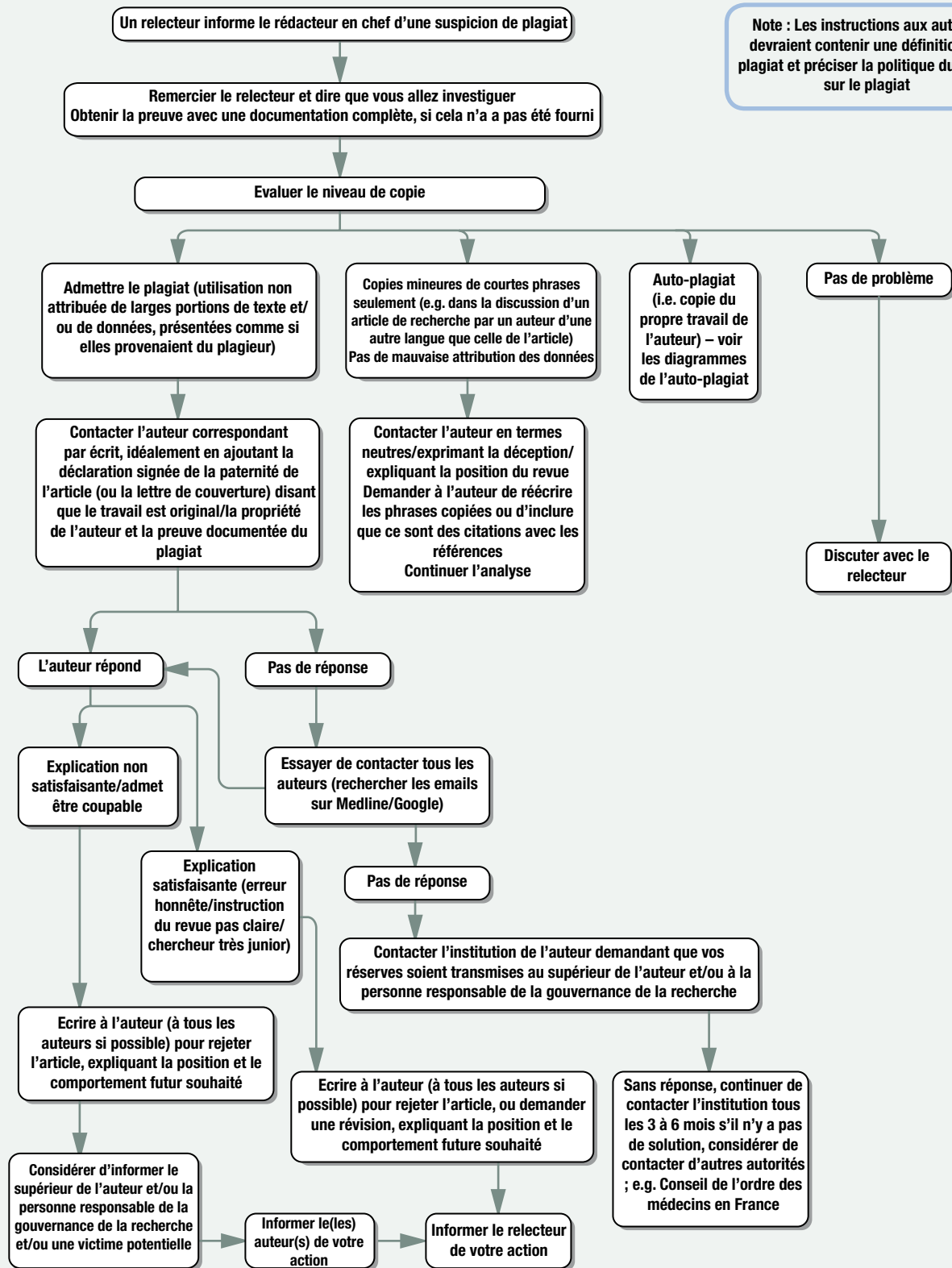
Que faire si vous suspectez une publication redondante (ou double)
(b) La publication suspecte d'être redondante est un article publié



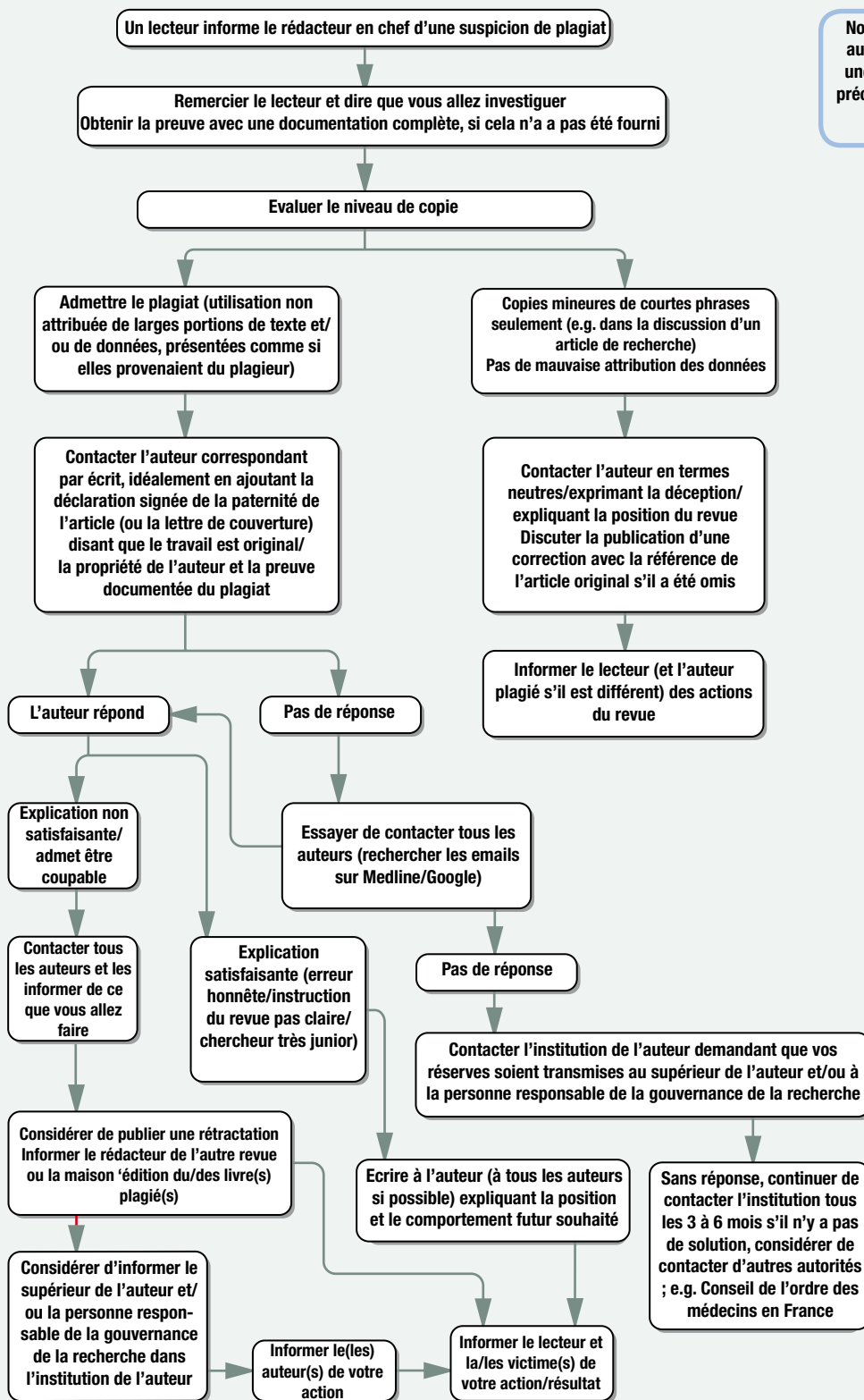
Note : Les instructions aux auteurs devraient exposer la politique du revue sur les publications redondantes
Demander aux auteurs de signer une déclaration ou de cocher une case peut aider pour les investigations suivantes

Note : l'ISCMJE conseille que les traductions soient acceptables et fassent référence à la publication originale
Les rédacteurs peuvent considérer de publier une correction (i.e. le lien à l'article original) plutôt qu'une rétractation/une note de publication double

Que faire si vous suspectez un plagiat
(a) Un plagiat est suspecté dans un manuscrit soumis

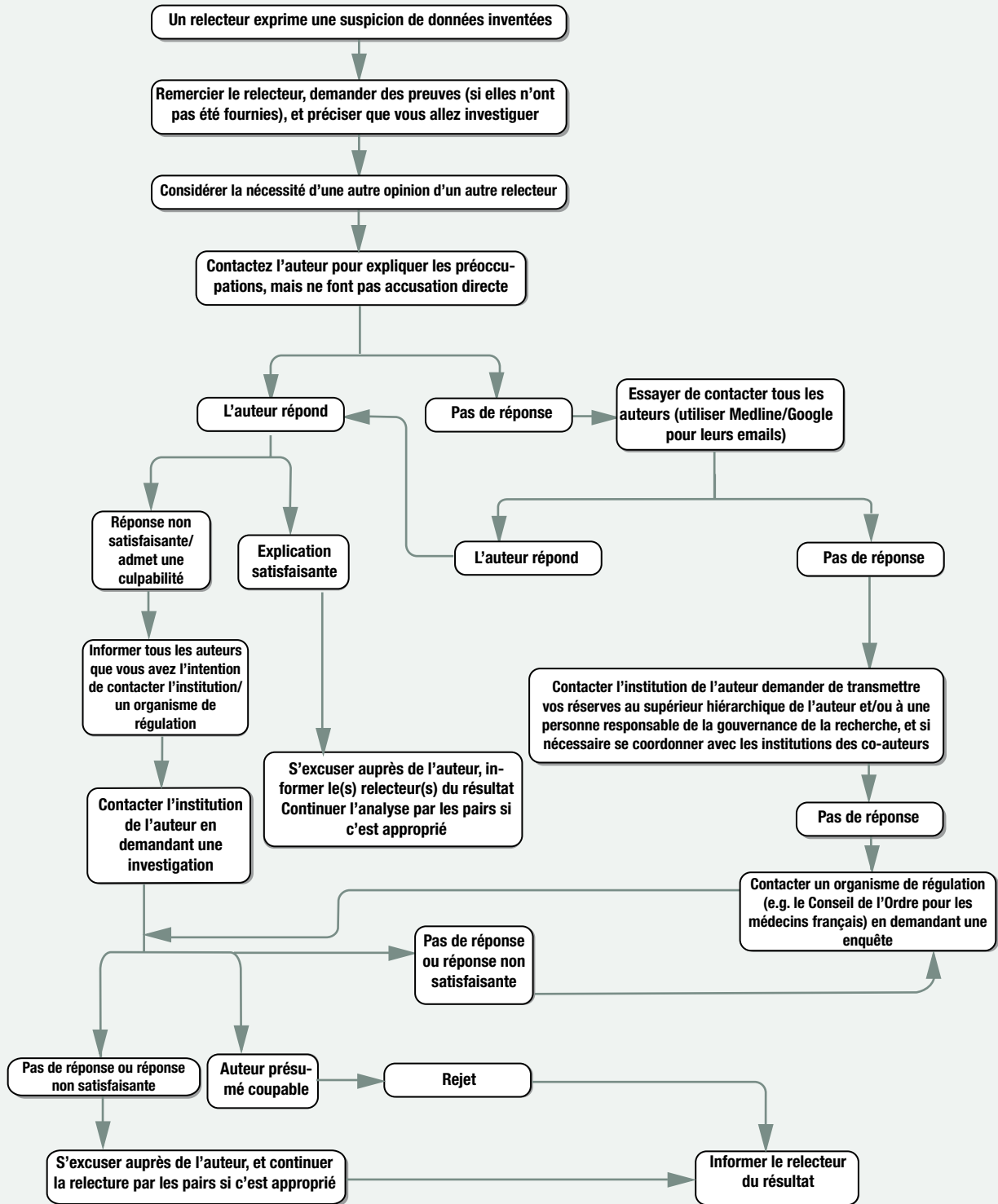


Que faire si vous suspectez un plagiat
(b) Un plagiat est suspecté dans un article publié

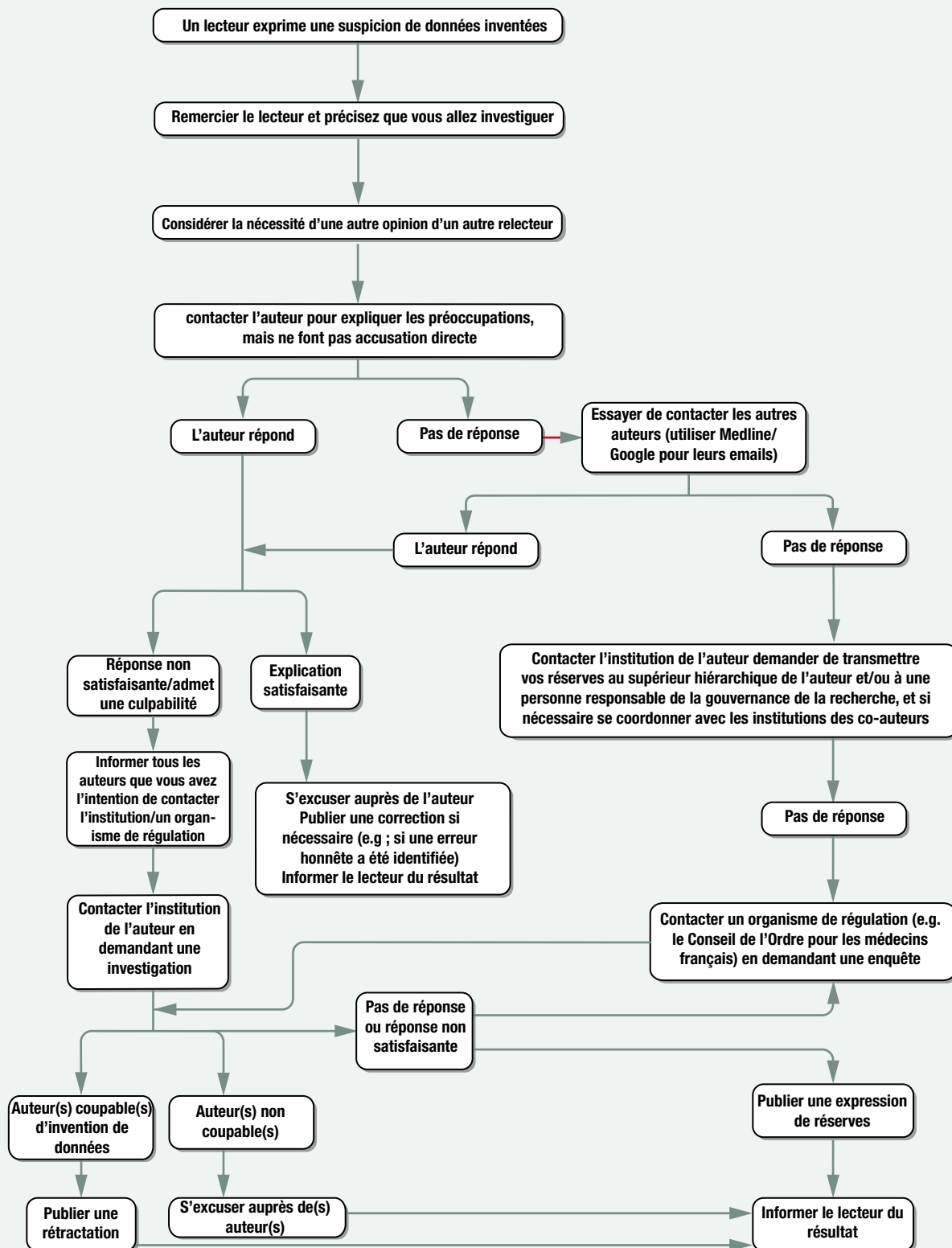


Note : Les instructions aux auteurs devraient contenir une définition du plagiat et préciser la politique du revue sur le plagiat

Que faire si vous suspectez que des données ont été inventées
 (a) Données suspectées d'être inventées dans un manuscrit soumis

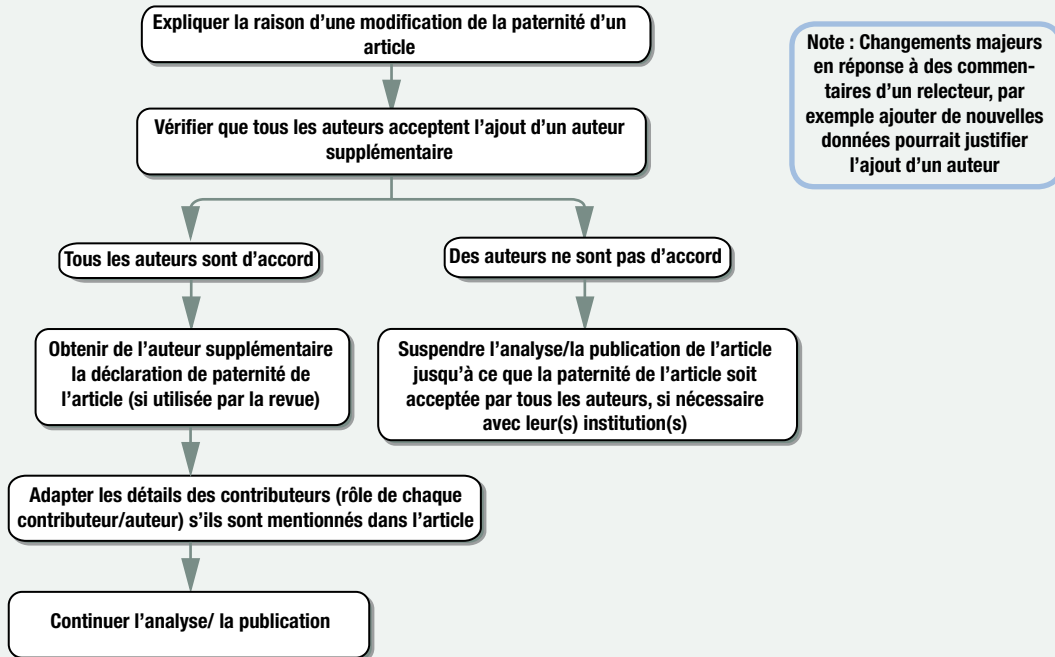


Que faire si vous suspectez que des données ont été inventées
(b) Données suspectées d'être inventées dans un article publié

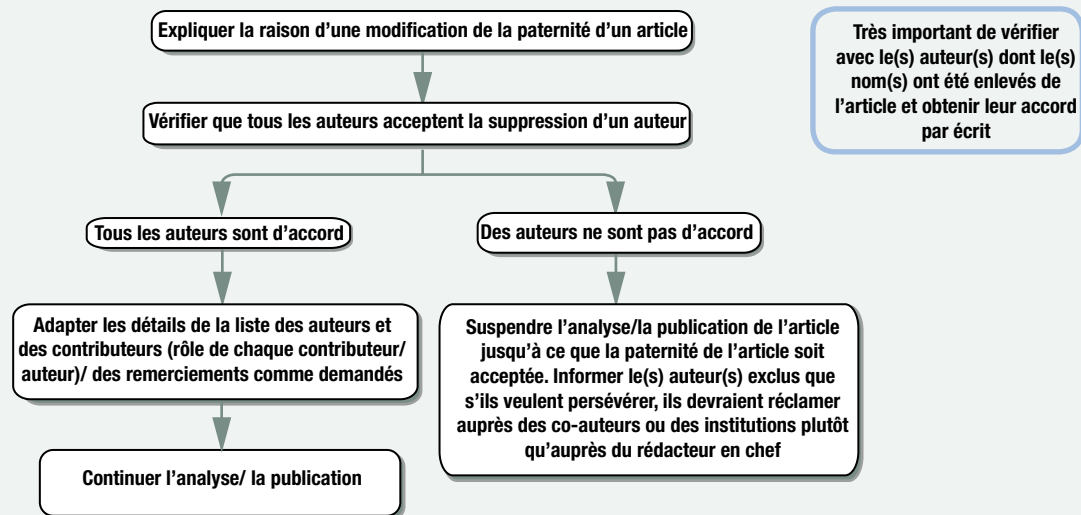


Modification de la paternité d'un article

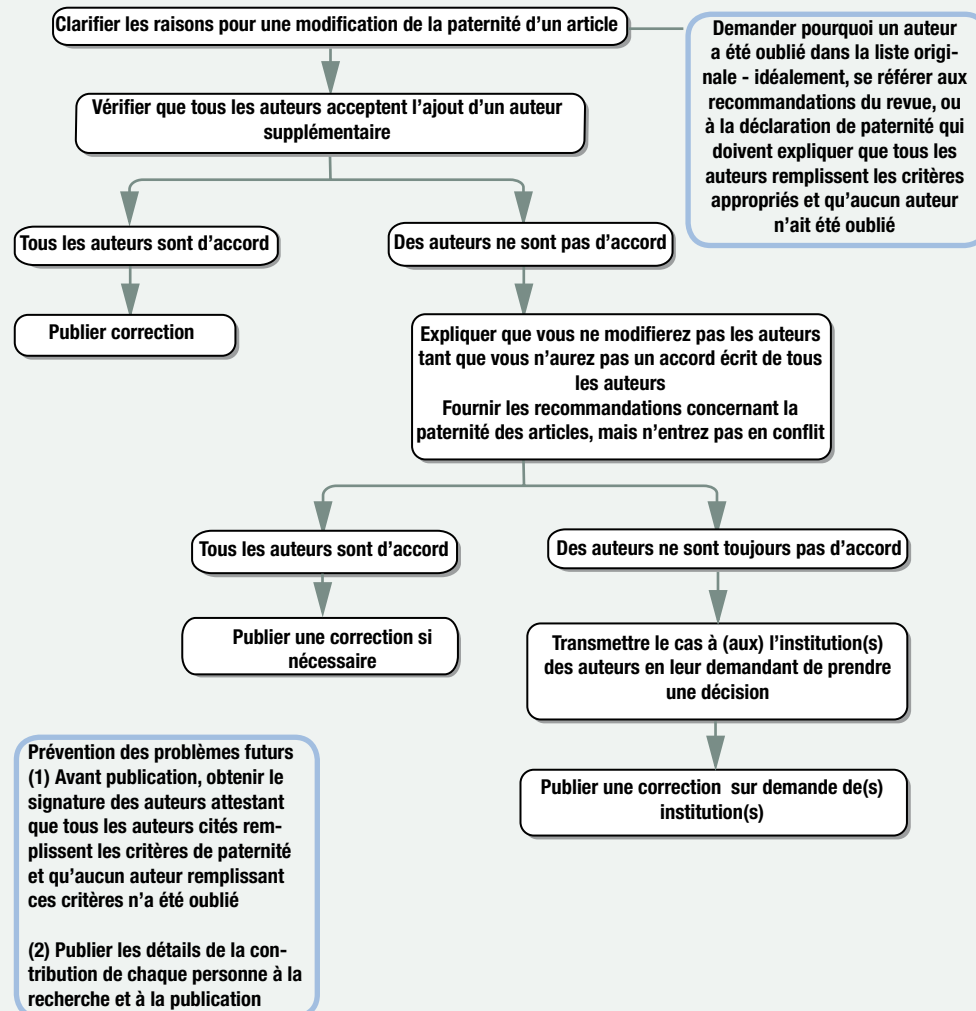
(a) L'auteur correspondant demande d'ajouter un auteur supplémentaire avant publication



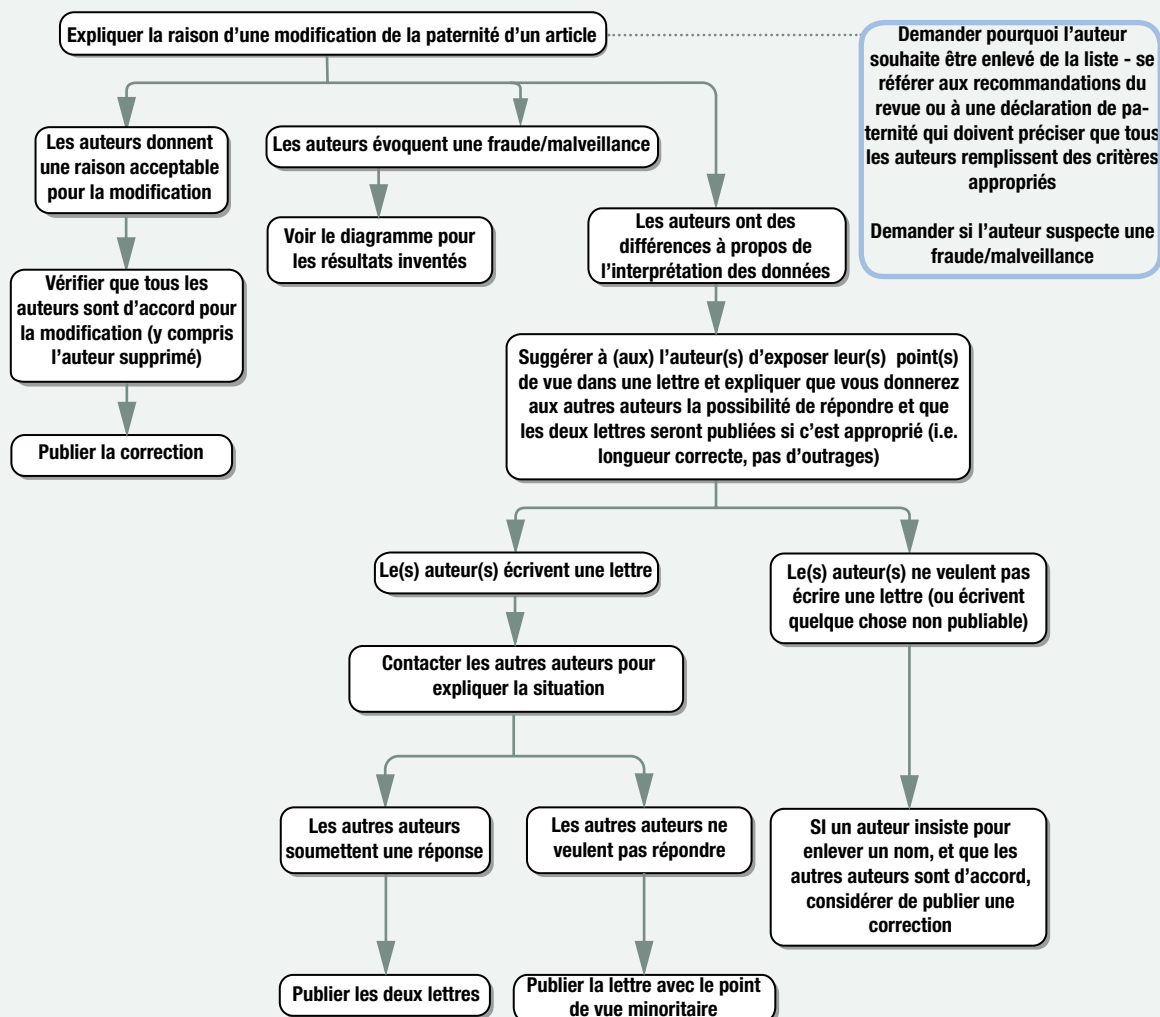
Modification de la paternité d'un article
(b) L'auteur demande le retrait de l'auteur correspondants avant la publication



Modifications de la paternité d'un article
(c) Demande d'ajouter un auteur après la publication

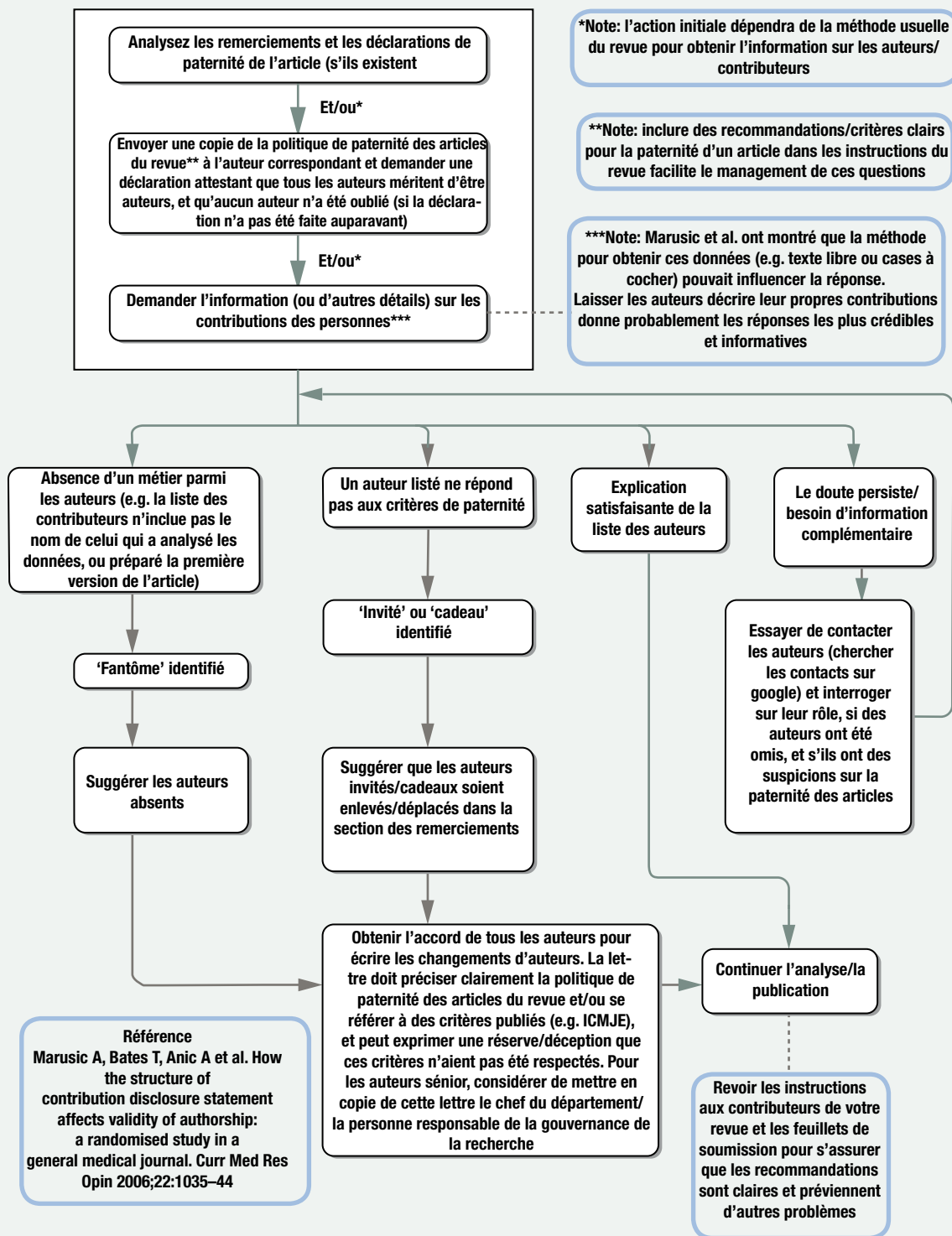


Modification de la paternité d'un article
(d) Demande pour supprimer un auteur après publication



Que faire si vous suspectez des auteurs fantômes, invités ou cadeaux

(voir les diagrammes de flux sur les modifications de paternité d'un article, car ces demandes peuvent indiquer la présence d'un auteur fantôme ou cadeau)



Comment traiter les problèmes de paternité de l'article

Les rédacteurs ne peuvent pas contrôler les listes des auteurs et contributeurs pour chaque article soumis mais ils peuvent parfois suspecter qu'une liste d'auteurs est incomplète ou inclut des auteurs ne méritant pas d'y être (invités ou cadeaux). Le diagramme de flux de COPE sur « Que faire si vous suspectez un auteur fantôme, invité ou cadeau ? » suggère des actions dans ces situations. Les points suivants sont destinés à aider les rédacteurs pour dépister les paternités d'articles inappropriées, et remarquer les signes d'appel qui peuvent orienter vers des problèmes.

Types de problèmes concernant la paternité d'auteur

Un auteur fantôme est quelqu'un qui n'est pas cité parmi les auteurs alors qu'il remplit les critères de paternité de l'article. Ce n'est pas nécessairement un rédacteur fantôme, car les auteurs non cités ont souvent d'autres rôles, en particulier l'analyse des données. (Gotzsche et al ont montré que les statisticiens ayant participé au protocole de l'étude sont souvent omis des articles sur les essais financés par l'industrie). Si un rédacteur professionnel a participé à la rédaction, cela dépendra des critères de paternité utilisés pour savoir s'il/elle remplit les critères de paternité de l'article. Selon les critères ICMJE pour les articles de recherche, les rédacteurs médicaux ne sont pas habituellement qualifiés d'auteurs, mais leur participation et leur financement doivent être reconnus.

Un auteur invité ou cadeau est quelqu'un qui est cité parmi les auteurs alors qu'il ne remplit pas les critères de paternité de l'article. Les invités sont généralement des personnes ajoutées pour rendre la liste des auteurs impressionnante (bien qu'ils n'aient aucune ou une minime participation avec la recherche ou la publication). Les auteurs cadeaux correspondent souvent à une amélioration des CV (i.e. ajouter des collègues sur des articles et en retour être listés sur leurs articles).

Signes qui peuvent orienter vers des problèmes de paternité des articles

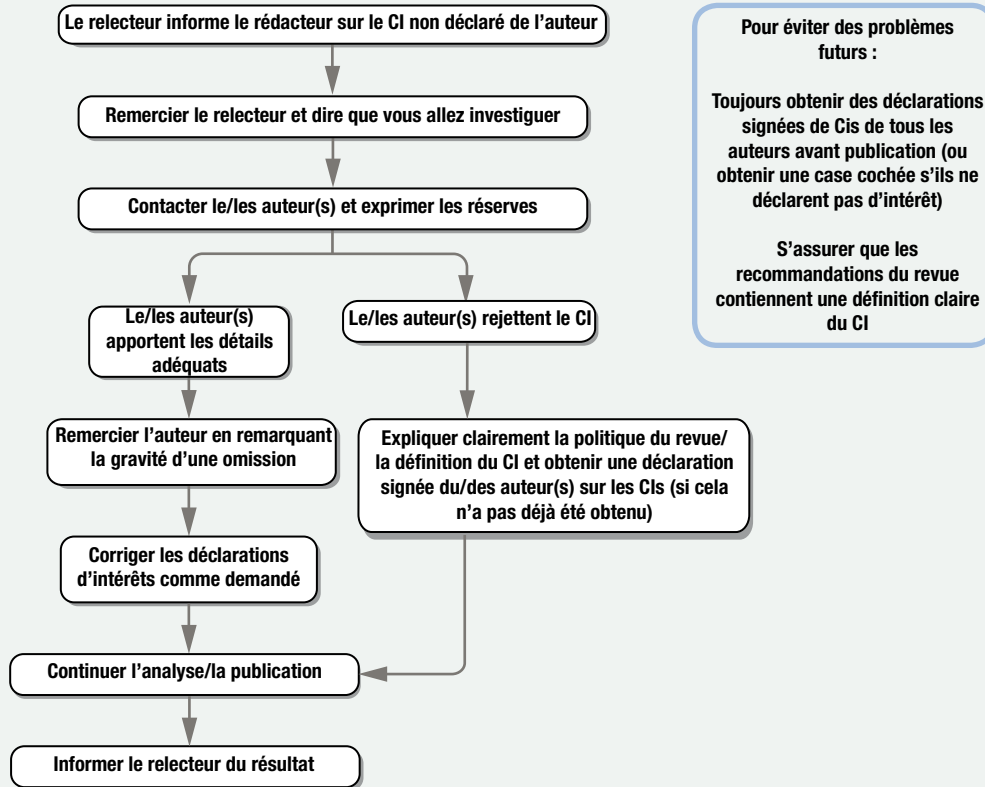
- L'auteur correspondant semble incapable de répondre aux commentaires des relecteurs
- Les changements sont faits par quelqu'un qui n'est pas sur la liste des auteurs (vérifier les propriétés du document Word pour voir qui a fait les changements, mais se rappeler qu'il peut exister une explication innocente pour cela, e.g. utilisation d'un ordinateur partagé, ou changements faits par une secrétaire)
- Les propriétés du document montrent que le manuscrit a été préparé par quelqu'un qui n'est pas parmi les auteurs, ni remercié explicitement (voir ci-dessus)
- Auteur trop prolifique e.g. d'articles de revues/d'articles d'opinion (vérifier aussi l'existence de publication redondante) (ceci peut être détecté par une recherche Medline ou Google avec le nom de l'auteur)
- Plusieurs revues/éditoriaux/articles d'opinions similaires ont été publiés avec des noms d'auteurs différents (ceci peut être détecté par une recherche Medline ou Google avec le titre de l'article ou les mots-clés)
- Absence d'un métier dans la liste des contributeurs (e.g. il apparaît qu'aucun des auteurs cités n'était responsable de l'analyse des données ou de la rédaction de l'article)
- Liste d'auteurs trop courte ou vraiment trop longue (e.g. un cas clinique avec 12 auteurs ou un essai randomisé avec un auteur)
- Recherche financée par une industrie sans auteur de la société sponsor (cela peut être légitime, mais peut aussi signifier que des auteurs ont été omis, relire le protocole peut aider à déterminer le rôle des employés – voir Gotzsche et al. et le commentaire de Wager)

Références

Gotzsche PC, Hrobjartsson A, Johansen HK, Haar MT, Altman DG et al. Ghost authorship in industryinitiated randomised trials. *PLoS Med* 2007; 4(1):e19.doi:10.1371/journal.pmed.00440019

Wager E (2007) Authors, Ghosts, Damned Lies, and Statisticians. *PLoS Med* 2007;4(1):e34. doi:10.1371/journal.pmed.0040034

Que faire si un relecteur suspecte un conflit d'intérêt (CI) non déclaré dans un manuscrit soumis

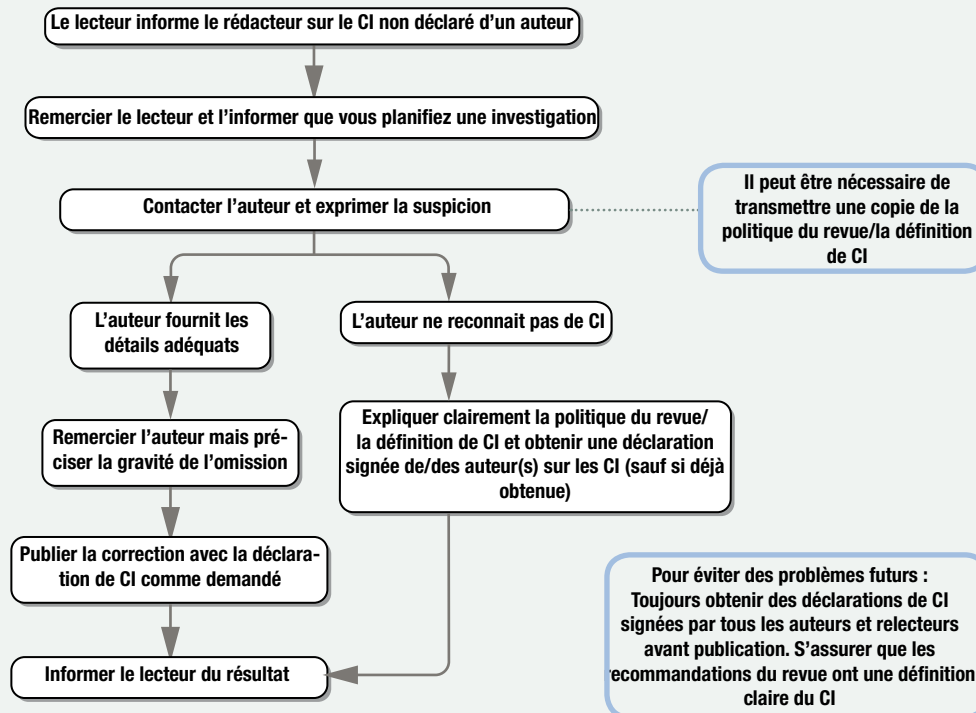


Pour éviter des problèmes futurs :

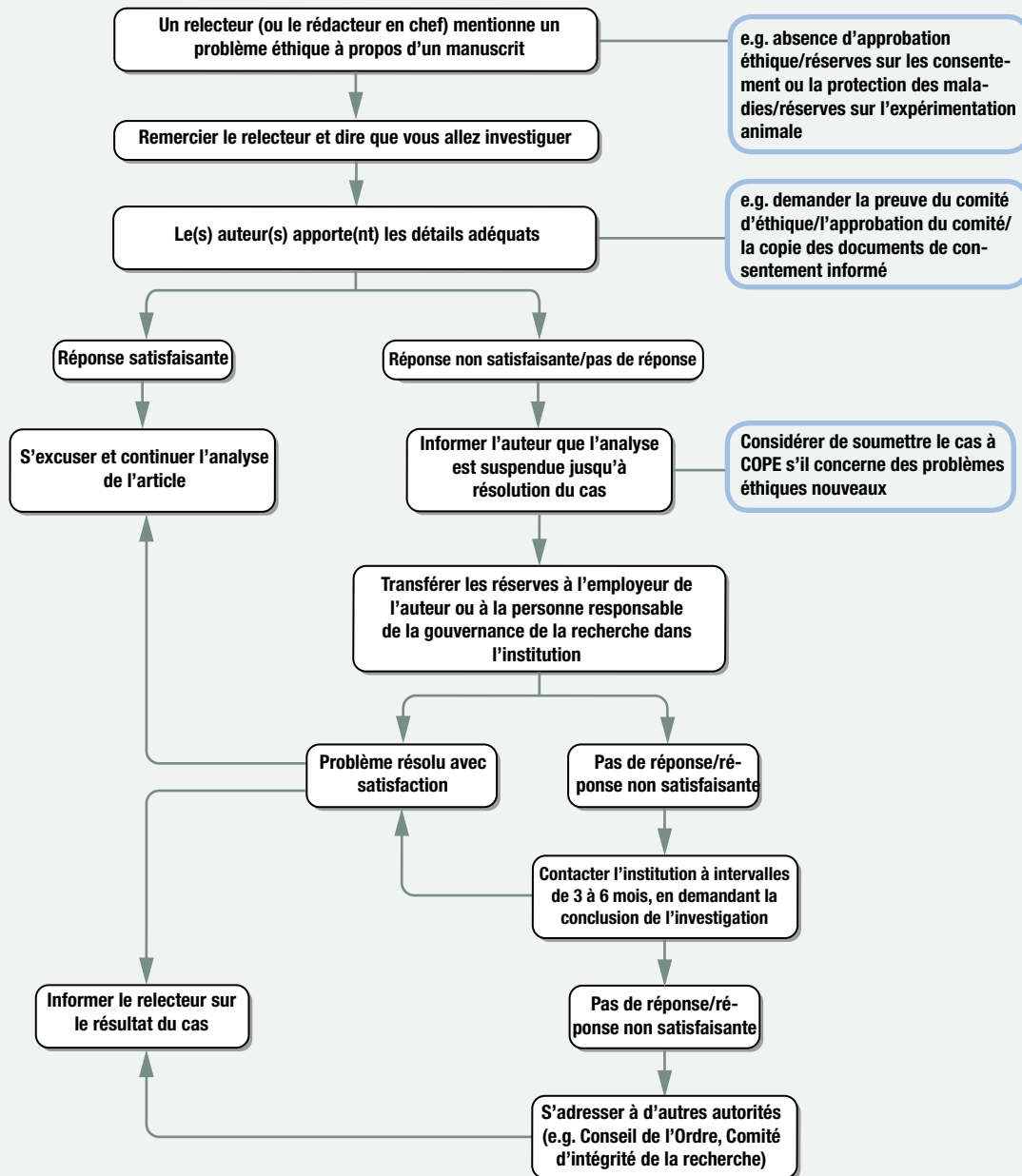
Toujours obtenir des déclarations signées de CIs de tous les auteurs avant publication (ou obtenir une case cochée s'ils ne déclarent pas d'intérêt)

S'assurer que les recommandations du revue contiennent une définition claire du CI

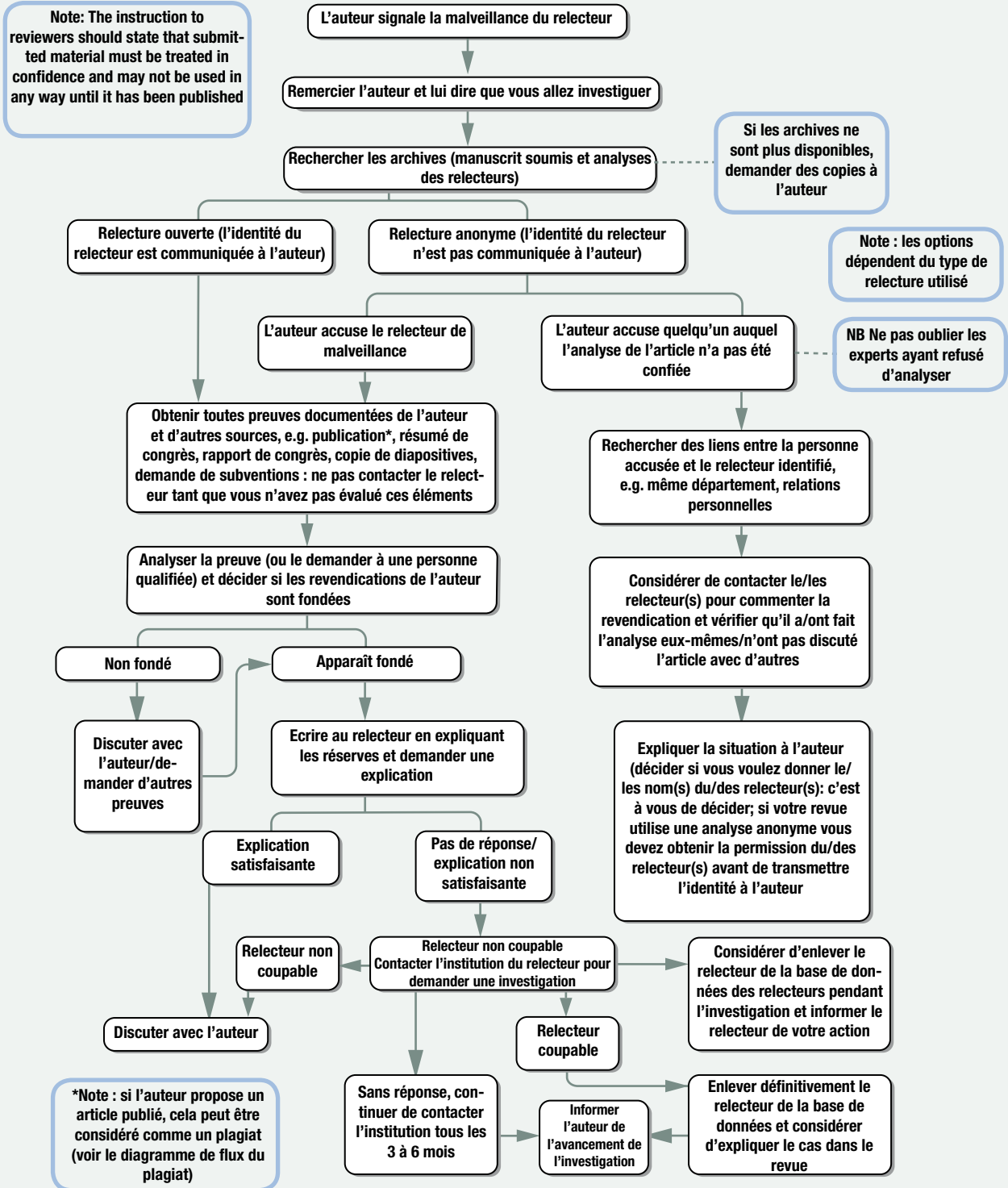
Que faire si un lecteur suspecte un conflit d'intérêt (CI) non déclaré dans un article publié



Que faire quand on suspecte un problème éthique avec un manuscrit soumis



Que faire si vous suspecter qu'un relecteur s'est approprié les idées ou données d'un auteur



Comment COPE gère les plaintes contre les rédacteurs

